



RAPPORT ANNUEL 2006 - 2007



telequebec.tv

Table des matières

Lettre à la ministre de la Culture, des Communications et de la Condition féminine.....	2
Mission de Télé-Québec.....	3
Composition du conseil d'administration	4
Organigramme au 31 mars 2007.....	5
Bilan général.....	6
Rapport de la présidente-directrice générale	7
Programmation	10
Grilles horaires	14
Prix remportés.....	16
États financiers.....	17
Rapport de la direction	19
Rapport du vérificateur	20
Résultats et déficit cumulé.....	21
Bilan	22
Flux de trésorerie	24
Notes complémentaires	25
Rapport de la direction	19
Rapport du vérificateur.....	20
ÉTATS FINANCIERS	
Résultats et déficit cumulé	21
Bilan	22
Flux de trésorerie	24
Notes complémentaires.....	25

Montréal, le 29 octobre 2007

Madame Christine St-Pierre
Ministre de la Culture, des Communications et la Condition féminine
Édifice A, 1^{er} étage
225, rue Grande-Allée Est
Québec (Québec) G1R 5G5

Madame la Ministre,

Conformément aux dispositions de l'article 26 du chapitre S-12.01 des Lois refondues du Québec, j'ai l'honneur de vous soumettre le rapport des activités de la Société de télédiffusion du Québec ainsi que les états financiers de l'exercice terminé le 31 mars 2007.

Je vous prie d'agréer, Madame la Ministre, l'assurance de ma considération distinguée.

La présidente-directrice générale,



Michèle Fortin

Mission de Télé-Québec

La Société de télédiffusion du Québec — identifiée dans ce rapport sous le nom de Télé-Québec — a pour objet d'exploiter une entreprise de télédiffusion éducative et culturelle afin d'assurer, par tout mode de diffusion, l'accessibilité de ses produits au public.

La Société peut, en outre, exploiter un service de production et de distribution de documents audiovisuels, multimédias et de télédiffusion, y compris leurs produits dérivés et documents d'accompagnement.

Ses activités ont particulièrement pour but :

- de développer le goût du savoir, d'éveiller la curiosité, d'ouvrir de nouveaux horizons, de susciter la réflexion et d'entraîner les téléspectateurs sur le chemin de la découverte;
- de favoriser l'acquisition de connaissances par la présentation d'émissions éducatives et attrayantes, souvent soutenues par des ressources et documents tels que cédéroms, cassettes, livres et sites Web;
- de promouvoir la vie artistique et culturelle, d'en être le porte-étendard et de soutenir les artistes et artisans dans leurs multiples réalisations;
- de refléter les réalités régionales et la diversité de la société québécoise.

Composition du conseil d'administration

Le conseil d'administration de la Société a pour mission d'en orienter la gestion. Il est composé de neuf personnes nommées par le Conseil des ministres du gouvernement du Québec — sur recommandation de la ministre de la Culture, des Communications et de la Condition féminine et à la suite de consultations auprès d'organismes qu'elle considère représentatifs des milieux concernés par les activités de la Société — et d'un membre du personnel de la Société, élu par ses pairs, selon les règlements de ladite Société. Au 31 mars 2007, deux postes étaient vacants au sein du conseil d'administration de Télé-Québec. Les membres du conseil d'administration, à cette date, étaient donc les suivants:

Monsieur Marc Côté

Membre du comité de programmation
Directeur général
Corporation Archéo-08
Rouyn-Noranda

Monsieur Robert Forget

Membre des comités de programmation
et de vérification
Laval

Madame Michèle Fortin

Membre du comité exécutif
Présidente-directrice générale
Télé-Québec
Saint-Lambert

Monsieur Jean Lamarre

Vice-président du conseil d'administration
et du comité exécutif, membre des comités
de vérification et de programmation
Président
Lamarre Consultants
Montréal

Madame Pascale Lefrançois

Membre des comités exécutif
et de programmation
Professeure
Université de Montréal
Montréal

Madame Liliane Monette

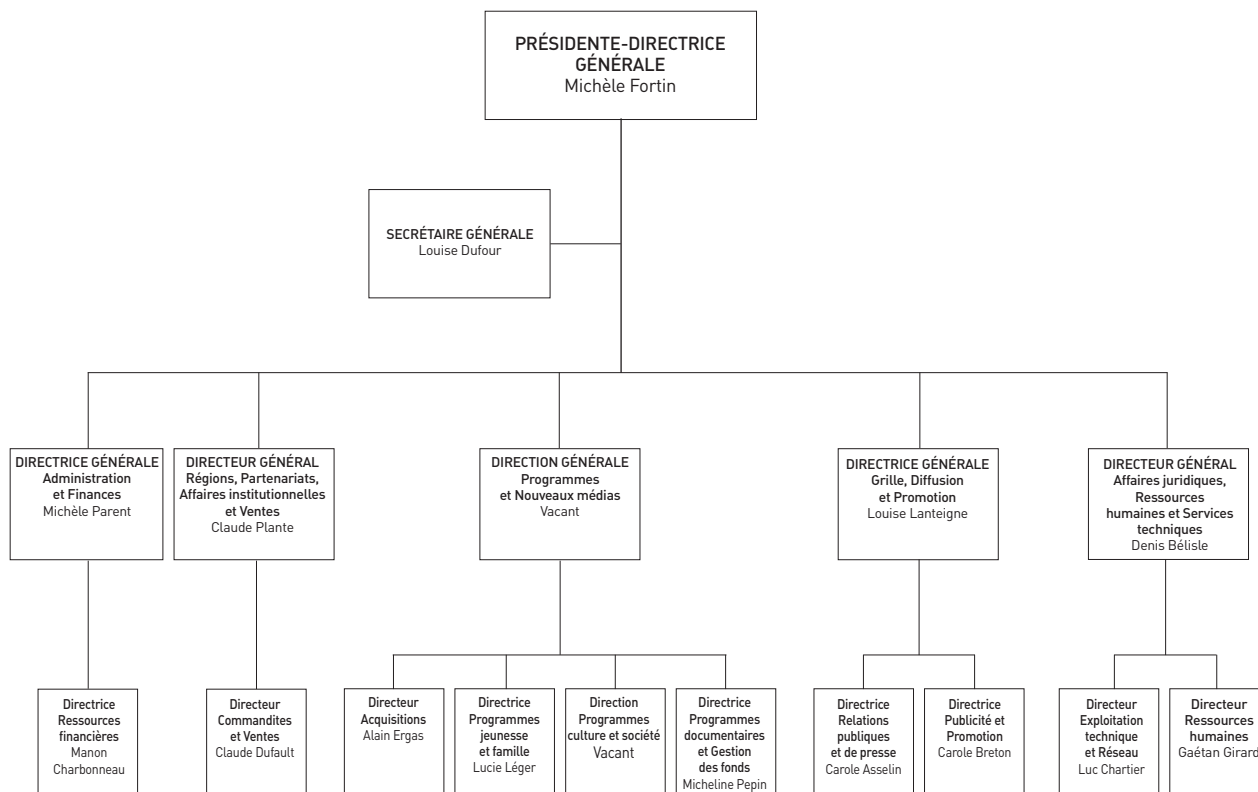
Membre du comité de programmation
Représentante élue du personnel de la Société
Administratrice de production
Service de l'administration de la production
Télé-Québec
Longueuil

Monsieur Djamil Moussaoui

Membre des comités exécutif
et de programmation
Président
Forum permanent de l'industrie de la télévision,
du cinéma et du multimédia
Québec

Organigramme

au 31 mars 2007



Bilan général

En 2006-2007, Télé-Québec est allée de l'avant avec la deuxième phase de son plan de modernisation qui, rappelons-le, avait pour objectif de la recentrer sur sa mission en la délestant d'activités non essentielles à la réalisation de celle-ci.

Cette transformation de Télé-Québec a pu se concrétiser grâce à la marge de manœuvre dégagée par le gouvernement, à la renégociation des conventions collectives et à l'allègement de sa structure organisationnelle. Sur le plan des effectifs, Télé-Québec comptait au 31 mars 2007, 230 employés permanents et l'équivalent annuel de 45 employés contractuels, pour un total de 275. À pareille date en 2006, on dénombrait 393 employés.

Au cours de la dernière année, les mesures mises en place ont permis à Télé-Québec de réinvestir 4,7 M\$ dans la programmation. De nouvelles émissions telles *Bazzo.tv*, *Dernière édition*, *La vie en vert*, *Tournoi des mètres* ainsi que le docufiction *Marie-Antoinette* ont pu voir le jour. Une partie de l'offre jeunesse, notamment celle qui est destinée aux 6 à 8 ans, a pu être renouvelée avec l'arrivée en ondes de la quotidienne *Kaboum*. La série *Méchant contraste!* a également pu être à l'antenne durant un nombre accru de semaines, offrant ainsi aux régions une plus grande visibilité.

Les états financiers de l'exercice terminé le 31 mars 2007, témoignent des efforts constants de la direction pour gérer de façon rigoureuse les activités de la Société, avec cette année une subvention de fonctionnement de 54 985 496 \$.

Les produits de Télé-Québec pour le dernier exercice financier ont totalisé 74,3 M\$, en hausse de 0,9 M\$ par rapport à l'exercice précédent. Cette hausse s'explique principalement par le financement des immobilisations d'avant 2001 au montant de 1,869 M\$, par l'équité salariale pour 0,624 M\$ et par la perte de la subvention de 1,3 M\$ du ministère de l'Éducation du Québec. Les autres revenus ont pour leur part baissé de 0,3 M\$ en raison de la diminution des revenus de prestation de service reliés à la grille. Les revenus de publicité sont restés stables à 9 M\$.



RAMDAM

Les charges de la Société se sont élevées à 75,9 M\$, comparativement à 80,1 M\$ en 2005-2006. Si on exclut la correction apportée en 2005-2006 à la suite de la modification de la politique d'amortissement de 8,9 M\$, le coût brut de la grille s'est élevé à 36,8 M\$ et a donc augmenté de 6,8 M\$ par rapport à 2005-2006, ou de 4,7 M\$ si on tient compte de l'utilisation de l'excédent cumulé de 2,1 M\$ au début de l'exercice. Les traitements, salaires et charges sociales ont totalisé 21 M\$ et sont composés de 16,9 M\$ en salaires permanents et de 4,1 M\$ en salaires occasionnels. Ils ont diminué de 2,7 M\$ en 2006-2007 par rapport à l'exercice précédent, une baisse totale de plus de 6,7 M\$ au cours des trois derniers exercices.

Les résultats de l'exercice 2006-2007 montrent un déficit de 8,1 M\$ (un déficit de 6,5 M\$ dû à la modernisation et un déficit d'opération de 1,6 M\$). Cela porte le solde de l'excédent cumulé de 2,1 M\$ au bilan du 31 mars 2006 à un déficit cumulé de 6 M\$ au 31 mars 2007 (un déficit de 6,5 M\$ pour la modernisation et un surplus accumulé de 0,5 M\$ pour les opérations).

Il faut enfin noter que ce n'est qu'au terme des deux prochaines années financières qu'il sera possible de mesurer pleinement tous les effets des actions mises de l'avant dans le cadre du plan de modernisation de Télé-Québec.

Rapport de la présidente-directrice générale



IL VA Y AVOIR DU SPORT

L'exercice 2006-2007 a été fortement marqué par le processus de modernisation de Télé-Québec amorcé en juillet 2005. La Société a déjà posé une série de gestes concrets qui se sont avérés concluants dans la poursuite de son objectif principal, soit un réinvestissement majeur dans la programmation. Ainsi, au 31 mars 2007, une somme de l'ordre de 4,7 M\$ avait pu être dégagée pour être réinvestie à l'écran.

Une modernisation de cette envergure n'aurait pu être possible sans le soutien du gouvernement, car la Société devait disposer d'une importante marge de manœuvre pour mener à bien sa transformation. Les principaux points sur lesquels ont porté les discussions entre le gouvernement et Télé-Québec ont été le maintien de la subvention de base à environ 55 M\$; l'autorisation pour Télé-Québec d'utiliser l'excédent cumulé (8,8 M\$) pour modifier sa politique d'amortissement des émissions et se conformer aux pratiques usuelles de l'industrie; la prise en charge par le gouvernement des coûts d'amortissement d'immobilisations antérieures à 2001 pour une valeur de 6,1 M\$ sur cinq ans; et l'octroi d'un prêt sans intérêt pouvant atteindre 10 M\$ pour assumer les coûts directs de la modernisation, constitués principalement d'indemnités de départ.

Forte de cet appui, la Société a dû procéder à une importante restructuration. La nouvelle organisation de Télé-Québec s'appuie désormais sur cinq directions générales — programmes et nouveaux médias; grille, diffusion et promotion; régions, partenariats, affaires institutionnelles et ventes; affaires juridiques, ressources humaines et services techniques; administration et finances —, un poste de secrétaire générale autonome et 22 cadres. La mise en place de cette nouvelle structure visait à regrouper dans des directions intégrées l'ensemble des activités

complémentaires et à rééquilibrer les tâches des directeurs généraux, tout en réduisant le nombre de cadres et en simplifiant les structures d'encadrement. L'objectif étant de refléter la modernisation des activités de la Société et de pouvoir faire face aux nombreux défis qui s'annoncent pour les prochaines années.

L'un des changements structurels majeurs a consisté à séparer en deux directions distinctes les secteurs névralgiques que sont la programmation et la diffusion. La Direction générale des programmes et des nouveaux médias regroupe désormais la Direction des acquisitions, la Direction des programmes documentaires et de gestion des fonds, la Direction des programmes jeunesse et famille et la Direction des programmes en culture et société. Elle est appuyée par le Service d'administration des productions en plus d'intégrer le Service des nouveaux médias, concentrant ainsi l'ensemble des produits télévisés et Internet offerts aux téléspectateurs. Les services de la recherche, de la diffusion et de la coordination régionale ne relèvent plus de cette Direction générale, qui demeure toutefois responsable de toutes les émissions produites en région.

La Direction générale de la grille, de la diffusion et de la promotion regroupe la Direction des communications, le Service des relations publiques et de presse, le Service de la planification, le Service de la création, le Service de la diffusion et le Service de la recherche. Le premier objectif de cette direction générale est d'accroître la pertinence et l'impact de Télé-Québec par la mise en valeur de sa programmation et l'atteinte du plus large auditoire possible dans le respect de sa spécificité et de son mandat.

Rapport de la présidente-directrice générale

L'intégration des régions, des partenariats, des affaires institutionnelles et des ventes dans une même direction générale renforce pour sa part la capacité de Télé-Québec de tisser des liens durables avec les principaux intervenants des instances publiques, des régions, du milieu culturel et de la communauté des affaires. Ces liens confortent Télé-Québec comme institution publique associée au développement de chacune des régions du Québec. Cette direction générale prend également en charge les dossiers internationaux reliés à la représentation du Québec sur TV5 et dans les associations internationales des radios et télévisions francophones.

La nouvelle Direction générale des affaires juridiques, des ressources humaines et des services techniques (qui inclut aussi l'informatique) doit faire face à de grands enjeux. Qu'on pense à l'implantation du progiciel de gestion de la chaîne et des ventes, qui entraîne une révision complète des processus de gestion et des méthodes de travail; à l'avenir des studios et de la maison de service; ou encore à la planification à long terme des projets d'immobilisations requis pour faire face aux exigences de la transformation technologique de l'industrie, les défis ne manquent pas.

La Direction générale de l'administration et des finances demeure quant à elle inchangée. Mais dans l'optique de dégager des sommes à réinvestir dans la production d'émissions, elle se consacre à la rationalisation des frais d'exploitation de l'édifice, qui prendra sa pleine mesure au cours des deux prochains exercices financiers. Il a notamment été décidé, tout en tenant compte des contraintes liées à un bail en vigueur jusqu'en 2019, de conserver les studios afin de profiter des revenus que génère leur location et de regrouper les employés de la Société dans une partie de l'édifice, afin de libérer d'autres espaces qui pourraient éventuellement être rétrocédés à la Société immobilière du Québec (SIQ).

Pour en arriver à cette restructuration, Télé-Québec a analysé plusieurs scénarios liés à l'impartition ou à l'abandon de certaines de ses activités. Ainsi, l'entente de partenariat avec la GRICS pour la gestion des Services éducatifs, qui a pris effet le 1^{er} avril 2006, s'avère un succès confirmé. Le Service de la conception visuelle et le centre de documentation ont pour leur part été fermés au cours de cet exercice, tandis qu'on a



UNE PILULE, UNE PETITE GRANULE

sensiblement réduit les espaces consacrés aux archives et rationalisé la numérisation du matériel audiovisuel. Une analyse des documents en vue de les transférer aux Archives nationales du Québec est en cours de réalisation. Dans le cas de la mise en ondes, il s'est avéré plus judicieux de conserver le contrôle de cette activité et d'en prévoir la modernisation, afin de pouvoir suivre l'évolution de l'industrie vers les multiplateformes et la diffusion en haute définition. Enfin, le statu quo prévaut toujours en ce qui concerne le Service de l'informatique.

Du côté des employés, Télé-Québec a ratifié, en juin 2006, des conventions collectives de cinq ans avec chacun des trois syndicats, soit le SERTQ (représentant les techniciens), le SGETQ (représentant les employés généraux) et le syndicat des réalisateurs et réalisatrices (ARRTQ). Les négociations ont principalement porté sur la fin de la production interne à Montréal, l'abolition des planchers d'emplois, une plus grande flexibilité dans les méthodes de travail et la réduction de l'effectif permanent de 127 postes sur 330, au terme du plan de modernisation triennal. Dans sa réorganisation interne, Télé-Québec a assurément misé sur l'efficacité, et la mise en place du système intégré de gestion de la chaîne et des ventes, qui sera entièrement effectif en juin 2007, en est un des éléments majeurs.

Rapport de la présidente-directrice générale



MÉCHANT CONTRASTE!

Pour réinvestir dans la programmation, il fallait rationaliser certaines activités, mais aussi tenter d'accroître les revenus autonomes. Acquiesçant à la demande formulée par Télé-Québec, le CRTC a autorisé la modification de sa licence afin de porter jusqu'à 12 minutes à l'heure le temps publicitaire permis, à l'exception des plages horaires occupées par des émissions pour enfants, des documentaires d'auteurs et des longs métrages. Cette mesure devrait permettre d'augmenter les revenus publicitaires de Télé-Québec.

Originalité, ouverture sur le monde, liberté d'esprit... Télé-Québec a réussi à conserver et même à peaufiner sa signature unique et essentielle dans le paysage télévisuel québécois. En 2006-2007, sa programmation s'est enrichie de plusieurs nouveautés qui s'inscrivaient tout à fait dans le mandat de la chaîne. Faisant toujours de la jeunesse sa priorité, Télé-Québec a lancé en janvier 2007 la nouvelle série *Kaboum*, qui a aussitôt séduit le public visé, soit les jeunes de 6 à 8 ans. La culture et les enjeux de société ont occupé une place encore plus importante à l'écran avec l'arrivée de la nouvelle quotidienne *Bazzo.tv*, ainsi que par l'ajout d'épisodes au magazine *Méchant contraste!*, qui, entièrement réalisé et produit en régions, se veut la voix du Québec dans son entièreté. La chaîne souhaitait également contribuer à raffiner la conscience écologique et à induire des comportements responsables chez ses téléspectateurs. Avec l'entrée en ondes du magazine *La vie en vert* et la troisième série du *Rebut global*, on peut considérer que Télé-Québec a été au rendez-vous. De même, les téléspectateurs ont eu droit à plusieurs séries alliant un contenu historique rigoureux à l'attrait de la fiction. Ainsi, le long métrage *Marie-Antoinette* s'est avéré une production tout à fait révolutionnaire sur le plan technique et irréprochable du point de vue historique, en plus d'avoir attiré un vaste auditoire de 245 000 téléspectateurs lors de sa première diffusion.

La présence de Télé-Québec sur le Web s'est accrue au cours de la dernière année, et son site Internet, qui avait entièrement été refait pour la rentrée 2006-2007, a été de plus en plus fréquenté, comptabilisant près de deux millions de visites entre le 10 septembre 2006 et le 31 mars 2007. Faisant son entrée au palmarès de l'Indice Internet Secor-Commerce des 25 meilleurs sites québécois Business to Consumer (B2C), telequebec.tv s'est hissé en quatorzième position. La zone de jeux éducatifs toutpetits.telequebec.tv a également remporté un immense succès auprès de ses plus jeunes téléspectateurs, avec une moyenne de plus de 15 000 visites chaque semaine. Enfin, les sites associés aux différentes émissions ont également rempli leur mandat de complémentarité avec la programmation télévisée.

Télé-Québec fait elle aussi face aux immenses défis qui affectent l'ensemble de l'industrie télévisuelle. L'avenir de la télévision généraliste est à repenser, puis l'introduction des technologies numériques et la transition vers la haute définition nécessitent des investissements majeurs. L'apparition de nouvelles plateformes de diffusion change les règles du jeu, sans compter que la diminution des heures d'écoute de la télévision au profit des autres médias fragmente les revenus publicitaires. Télé-Québec a décidé d'agir dès maintenant afin de tirer avantage de ces changements et de se positionner de façon encore plus stratégique comme un éditeur de contenu, un programmeur et un diffuseur de grande qualité. La raison d'être de la télévision publique québécoise ne pourra dès lors plus être remise en cause.

La présidente-directrice générale,

Michèle Fortin

Michèle Fortin

Programmation

En 2006-2007, Télé-Québec s'était donné pour objectif de se rapprocher des événements et du quotidien des Québécois tout en augmentant son auditoire. En plus de reconduire une majorité de séries bien établies et appréciées du public, la chaîne a innové avec de nouvelles émissions originales traitant d'environnement et de culture d'une part, et s'adressant à un jeune public d'autre part.

Le plan de modernisation de Télé-Québec a permis à la Société de réinjecter 4,7 M\$ dans sa programmation, laquelle s'est enrichie de sept nouvelles séries québécoises et d'un nombre accru d'heures d'émissions en provenance des régions.

Toujours à l'écoute de son auditoire et en interaction constante avec lui, Télé-Québec par sa programmation, s'est fait la voix du Québec dans son entièreté. Que ce soit en culture avec *Libre échange*, *Méchant contraste!*, *Pulsart*, *Dictée des Amériques*, *Belle et Bum* ou encore le tout nouveau jeu-questionnaire *Tournoi des mètres*, qui opposait dix équipes représentant autant de régions, en environnement avec *Habitat 07 – Les compagnons du rebut global* ou *La vie en vert*, en cuisine avec *À la di Stasio*, en santé avec *Une pilule, une petite granule*, en société avec *Les francs-tireurs* et *Dernière édition*, ou pour la jeunesse avec *ADN-X*, ses émissions ont manifesté une volonté de rendre compte de la réalité des régions dans leur ensemble et dans leur spécificité.

Mode de vie, société et environnement

Tout en continuant d'adhérer aux critères de qualité qui la définissent, Télé-Québec a choisi de traiter davantage des événements courants, de suivre l'actualité de plus près. *Bazzo.tv*, la grande nouveauté de l'automne 2006, en a été le témoin le plus éclatant. Quatre fois par semaine et en direct, Marie-France Bazzo, entourée de ses collaborateurs et chroniqueurs, a disséqué les enjeux de notre société et a capté au vol les tendances émergentes. Elle a prolongé la réflexion le vendredi, à l'émission de débats *Il va y avoir du sport*.



LES FRANCS-TIREURS

Les réputés journalistes Michel C. Auger et Yves Boisvert ont été à la barre du tout nouveau magazine *Dernière édition* sur les enjeux sociaux et politiques de l'actualité. De leur côté, Patrick Lagacé et Richard Martineau ont abordé les questions et les phénomènes sociaux et culturels de l'heure à la manière des *Francs-tireurs*.

C'est par un vaste éventail d'émissions et plusieurs approches que Télé-Québec entend contribuer à raffiner la conscience écologique et à induire des comportements responsables. Et c'est justement au consommateur responsable que s'est adressée l'animatrice Pascale Tremblay dans *La vie en vert*, un tout nouveau magazine axé entre autres sur une consommation plus respectueuse de l'environnement. Selon une approche comparable, *Une pilule, une petite granule*, qui est passée à une durée de une heure cette année, a davantage mis l'accent sur la santé que sur la maladie.

Habitat 07 – Les compagnons du rebut global a été un heureux mélange de pragmatisme et d'idéalisme. Sous l'œil vigilant de Jacques Languirand, sept participants volontaires avaient pour mission de construire une habitation autonome en utilisant diverses formes d'énergie alternative et en privilégiant l'utilisation de matériaux à haute efficacité énergétique. Ils l'ont par la suite offerte à la communauté.

Enfin, cette année encore, *À la di Stasio* a réussi avec brio à conjuguer plaisir et santé avec, en prime, une merveilleuse escapade en Italie.

Programmation



À LA DI STASIO

Culture

La culture se situe toujours au cœur de la programmation de Télé-Québec. Par culture, il faut entendre l'actualité culturelle autant que les enjeux de société qu'elle reflète, et cela, bien entendu, tant dans la vie des grands centres urbains que dans celle des régions. Le nouveau jeu-questionnaire de connaissances générales *Tournoi des mètres*, les magazines *Libre échange*, *Pulsart* et *Méchant contraste!* ainsi que *Belle et Bum*, une de nos plus belles scènes pour la musique d'ici et d'ailleurs, témoignent de l'importance que Télé-Québec accorde à la culture.

La grande sélection, une nouvelle case qui réunit miniséries et téléfilms de fiction de grande qualité, proposait un rendez-vous hebdomadaire avec des œuvres marquantes à caractère historique telles *Marie-Antoinette*, *Casanova*, *La reine vierge* ou encore *Histoire de famille*.

Dans un genre à la fois connexe mais bien distinct, Télé-Québec a diffusé à l'automne 2006 *Bienvenue au Moyen Âge!* et *1855 – Le vaisseau des émigrants*, deux miniséries qui empruntaient certains éléments de la télé-réalité, puisqu'elles imposaient différentes épreuves à leurs participants, avec un contexte historique précis en toile de fond.

Les fictions de qualité ont également leur place dans la programmation de Télé-Québec. *Pure laine*, qui aborde à sa manière la réalité multiethnique du Québec moderne, était de retour tout comme *24 heures chrono*, qui en était à sa quatrième saison, *Malcolm*, à sa septième, et *Ramdam*, à sa cinquième.

Le calibre élevé des documentaires est aussi une signature de Télé-Québec et, en 2006-2007, de nouvelles cases horaires leur ont été accordées. Ainsi, *Planète bleue* offrait des documentaires qui en disaient long sur l'état de la planète. *Questions de société* rassemblait les réflexions de plusieurs documentaristes d'ici et de l'étranger sur les grandes mouvances sociales. *Ici... le monde* proposait, en 90 minutes, un magazine qui abordait un sujet en lien avec le documentaire qui le suivait, dont le thème était toujours issu de l'actualité internationale. *Atomes et neurones* nous initiait aux dernières percées scientifiques, tandis que *Pour l'Histoire* présentait des documentaires éclairants jetant un pont entre le passé et le présent. Et encore cette année, la station est demeurée fidèle à la qualité des documentaires portant le sceau de *National Geographic*.

Le septième art a toujours fait l'objet d'une attention particulière à Télé-Québec. Cette saison n'a pas renié la tradition. Toujours présentées sans interruptions publicitaires, les cases de cinéma ont donné accès, en fin de soirée, à une cinématographie étrangère de haut calibre, tout comme à des films plus populaires permettant d'apprécier le talent de comédiens remarquables. Comme chaque année, les cinéphiles ont été comblés.

Jeunesse

Télé-Québec continue de faire de la jeunesse sa priorité en consacrant à sa programmation destinée aux jeunes toutes les matinées de la semaine (incluant les samedis et dimanches), de 7 h à 12 h 30, sans oublier les fins de journée, du lundi au vendredi de 16 h à 19 h. En résumé, Télé-Québec a réservé 54 heures de sa diffusion hebdomadaire à des émissions jeunesse, ce qui représentait 42 % de l'ensemble de sa programmation.

Programmation

Cette année, les nombreuses nouveautés qui se sont ajoutées aux émissions les plus appréciées de la chaîne élèvent encore plus haut les standards de qualité artistique et pédagogique de la programmation jeunesse. Strictement du côté des productions québécoises, plus de 200 épisodes originaux ont été diffusés au cours de l'année. *Ramdram*, la série jeunesse la plus populaire auprès des jeunes Québécois depuis cinq ans, a compté 100 nouveaux épisodes, le magazine pour ados *ADN-X* a présenté 26 nouvelles demi-heures. *Inuk*, pour les jeunes de 3 à 5 ans, et *Toupie et Binou*, pour les tout-petits, étaient également de retour avec 13 nouveaux épisodes chacun. Enfin, *Kaboum*, une nouvelle série fantaisiste pour les 6 à 8 ans, a pris l'antenne en janvier dernier avec 50 épisodes. Cette dernière s'est d'ailleurs rapidement taillé une place de choix dans les préférences des jeunes téléspectateurs, en occupant la troisième place du palmarès des dix émissions les plus regardées par les 2 à 11 ans, et cela seulement après trois mois de diffusion.

Quant aux acquisitions jeunesse, elles ont encore une fois été sélectionnées parmi les meilleures productions du Canada, de la France, du Royaume-Uni et des États-Unis. *Jane et le dragon* — récipiendaire du prestigieux prix de la Meilleure série d'animation remis dans le cadre du Festival de Banff, au printemps 2006 — et *Diego* — qui s'est classée au cinquième rang des émissions jeunesse les plus regardées par les enfants québécois — figurent parmi celles-là. Pas moins de 11 nouvelles séries d'animation, en plus des nouveaux épisodes pour une dizaine d'autres, ont été proposées aux jeunes en 2006-2007.

Nouveaux médias

Les nouveaux médias occupent une place de plus en plus importante à Télé-Québec, et la dernière année a permis de consolider encore davantage l'offre de produits interactifs. Ainsi, le site principal telequebec.tv a été entièrement repensé de manière à offrir une plus grande convivialité aux internautes. Puis, dans la perspective de faciliter l'accès à l'information recherchée, Télé-Québec a mis en place des fiches d'information pour toutes ses émissions, ainsi qu'une nouvelle section regroupant les contenus vidéo des différents sites. Ces changements se



LA VIE EN VERT

sont avérés particulièrement opportuns, puisque pour la première fois le site de Télé-Québec s'est classé en quatorzième position du palmarès de l'Indice Internet Secur-Commerce des 25 meilleurs sites québécois Business to Consumer (B2C).

Toujours au cours du même exercice, Télé-Québec a procédé à la fois au lancement de deux zones jeunesse répondant plus adéquatement aux attentes de son jeune public et à la mise en ligne du nouveau site de *Kaboum* ainsi que de plusieurs sites d'accompagnement d'émissions telles *Bazzo.tv*, *Marie-Antoinette*, *Tournoi des mètres* et *La vie en vert*, sans oublier qu'elle a amélioré certains sites existants comme ceux des séries du *Rebut global*, de *Méchant contraste!* et de *Une pilule, une petite granule*.

Auditoire de Télé-Québec

Dans le tableau qui suit, l'évolution des indices d'écoute au cours des deux dernières années laisse voir que l'ensemble des performances de Télé-Québec a été en général plus faible à l'automne 2006 qu'à l'automne 2005. En revanche, ses performances ont été en croissance à l'hiver 2007, de sorte qu'elles retrouvent les niveaux observés à l'automne-hiver 2005-2006 et parfois même elles les surpassent. Si, à l'hiver 2007, la part de marché (3,1 %) et la portée hebdomadaire moyenne (69 %) sont très comparables à celles de 2005-2006, on constate par ailleurs que la durée d'écoute hebdomadaire moyenne (1 h 27) et l'auditoire moyen (38 600 téléspectateurs) sont bien supérieurs à ceux de 2005-2006.

Programmation



BELLE ET BUM

Lundi au dimanche 2 h à 2 h	Automne 2005	Hiver 2006	Automne 2006	Hiver 2007	Hiver 2007 vs Automne 2006
Total TV					
Auditoire ('000)	1 172	1 220	1 171	1 231	5 %
Télé-Québec					
Part (%)	3,2	2,9	2,7	3,1	15 %
Auditoire ('000)	37	35,8	31,2	38,6	24 %
Portée 1 min (%)	69	69	65	69	6 %
Durée d'écoute hebdo (h)	1:23	1:20	1:13	1:27	19 %

Source : Sondages BBM, audimètre InfoSysTV-PPM.

À la lumière de ces données de 2006-2007, on observe les phénomènes suivants :

- Une progression globale de 15 % de l'écoute à l'hiver 2007 par rapport à l'automne 2006.
- À l'hiver, la part de marché a augmenté de 0,4 point sur l'ensemble de la journée (2 h à 2 h), du lundi au dimanche, passant de 2,7 % à l'automne 2006 à 3,1 % à l'hiver 2007, soit une hausse relative de 15 %. Rappelons que la part de marché avait diminué en 2006 : de 3,2 % qu'elle était à l'automne 2005, elle était descendue à 2,7 % à l'automne 2006, soit une baisse de 16 %. Ainsi, à l'hiver 2007, non seulement le terrain perdu à l'automne 2006 a été regagné, mais la part de marché a été supérieure à celle de l'hiver 2006 (2,9 %).
- La croissance de la part de marché de l'hiver est attribuable au fait qu'un plus grand nombre de téléspectateurs aient syntonisé Télé-Québec au cours d'une semaine (+6 %) et surtout au fait que ces téléspectateurs aient regardé Télé-Québec plus longtemps en moyenne (+19 %).

- Les gains de l'hiver 2007 sont d'autant plus appréciables qu'ils ont été réalisés auprès des abonnés à un service de câble ou de satellite, surtout ceux vivant avec au moins un enfant à la maison. Ces gains témoignent du fait que l'offre de Télé-Québec est devenue plus concurrentielle auprès des téléspectateurs ayant accès à un plus vaste choix de chaînes. Rappelons qu'à l'automne 2006, la baisse d'écoute a été en grande partie artificielle, dans la mesure où elle résultait des nombreux changements apportés par BBM (nouveaux estimés de population selon le mode d'accès au signal; augmentation de la taille du panel de 1 200 à 1 800 individus environ). En effet, cette baisse tenait principalement de la diminution du poids des foyers hertziens dans l'auditoire télévisuel, plus précisément ceux appartenant à un foyer où vit au moins un enfant de moins de 12 ans.

Soulignons par ailleurs que la programmation consacrée aux jeunes a connu des succès d'écoute impressionnants. À l'hiver 2007, durant ses principales périodes de diffusion d'émissions pour les jeunes, le matin et en fin d'après-midi, Télé-Québec est demeurée la chaîne de télévision la plus regardée par les jeunes de 2 à 11 ans, les matinées avec une part de marché de 20,7 % entre 7 h et midi; et les après-midi de semaine avec une part de marché de 19,8 % entre 16 h et 19 h. Les matinées de fin de semaine ont également consacré Télé-Québec, qui a obtenu une part de marché de 15,9 % entre 7 h et midi.

Enfin, le palmarès des dix émissions les plus regardées par les enfants québécois de 2 à 11 ans à l'hiver 2007 révèle que trois émissions de Télé-Québec se sont classées parmi les cinq premières, soit *Ramdam*, qui a occupé la première place pour une cinquième année consécutive, *Kaboum* qui est arrivée en troisième place après seulement trois mois de diffusion, et *Diego*, qui s'est placée en cinquième position.

Chez les 2 à 6 ans, le palmarès des émissions les plus regardées par les jeunes de ce groupe d'âge indique que sept émissions de Télé-Québec ont figuré parmi les dix premières, soit *Diego* (première position le samedi et quatrième le dimanche), *Kaboum* (deuxième), *Cornemuse* (troisième), *Dora l'exploratrice* (cinquième le samedi et sixième le dimanche) et *Didou* (dixième).

Grille automne 2006

	SAMEDI	DIMANCHE	LUNDI	MARDI	MERCREDI	JEUDI	VENREDI
7 h	Pocoyo / Didou / Dragon	Pocoyo / Didou / Dragon >	Dora l'exploratrice				7 h
7 h 30	Toupie et Binou	Toupie et Binou	Macaroni tout garni ©				7 h 30
8 h	Dora l'exploratrice	Dora l'exploratrice	Cornemuse ©				8 h
8 h 30	Diego	Diego >	Les frères koalas				8 h 30
9 h	Bob le bricoleur	Bob le bricoleur	Les Mélodilous				9 h
9 h 30	Le petit roi Macius	Le petit roi Macius >	Clifford tout p'tit				9 h 30
10 h	Jane et le dragon	Jane et le dragon >	Timothée va à l'école / Le bus magique				10 h
10 h 30	D' Dog / Cédric	D' Dog / Cédric >	Georges rétrécit				10 h 30
11 h	Projet OVNI ©	Projet OVNI © >	Les enquêtes de Prudence Petitpas ©				11 h
11 h 30	L'Oracle ©	L'Oracle © >	Zoboomafo ©				11 h 30
12 h	Mission monstre ©	Mission monstre © >	ADN-X ©	Ramdam ©			12 h
12 h 30	Malcolm ©	Bienvenue au Moyen Âge! ©	Bazzo.tv >				Une pitule, une petite granule ©
13 h	Atomes et neurones 2 ©	La vie en vert ©					13 h
13 h 30		Dernière édition	Atomes et neurones 2 © >	À la di Stasio ©	Les citadins du rebut global ©	Les francs-tireurs	La vie en vert ©
14 h							
14 h 30	Ici... le monde ©	Cinéma, cinéma ©	Il va y avoir du sport ©	Méchant contraste! ©		Pure laine ©	Pour l'Histoire ©
15 h							
15 h 30	Méchant contraste! ©	Pulsart	Libre échange ©	Ici... le monde ©		Atomes et neurones ©	Questions de société ©
16 h	National Geographic ©	Planète bleue © >	Le bus magique				16 h
16 h 30			Les enquêtes de Prudence Petitpas © >				16 h 30
17 h	Une pitule, une petite granule ©	À la di Stasio ©	Pitt et Kantrop				17 h
17 h 30			Cornemuse © >				17 h 30
18 h	La vie en vert ©	Pure laine ©	Macaroni tout garni © >				18 h
18 h 30	Dernière édition		Ramdam © >			ADN-X © >	18 h 30
19 h	Questions de société © >	Il va y avoir du sport	Méchant contraste! © >	Malcolm © >	La vie en vert © >	Libre échange © >	Dernière édition >
19 h 30			Les citadins du rebut global © >	* Bienvenue au Moyen Âge! © >	Pure laine © >		Il va y avoir du sport >
20 h	Libre échange ©	Les francs-tireurs ©		National Geographic © >	Les francs-tireurs >	Une pitule, une petite granule © >	
20 h 30							
21 h		Pour l'Histoire © >	Ici... le monde © >	24 heures chrono © >	Atomes et neurones © >	* Casanova © >	À la di Stasio © >
21 h 30	Belle et Bum >			Pulsart >			
22 h		Planète bleue ©	Bazzo.tv			Bazzo.tv	
22 h 30	24 heures chrono ©					Pulsart	Belle et Bum ©
23 h	Pulsart		Méchant contraste! ©	* Bienvenue au Moyen Âge! ©	La vie en vert ©	Des nouvelles de Dieu ©	
23 h 30		Cinéma ©	* Casanova ©	La Période de questions ©			Cinéma ©
24 h	Cinéma ©						
24 h 30		Courts métrages >	Questions de société ©	Les francs-tireurs ©	À la di Stasio ©	Méchant contraste! ©	
1 h	Courts métrages	Dernière édition				Pure laine ©	Courts métrages
1 h 30							1 h 30

PREMIÈRE DIFFUSION

REDIFFUSION

© SOUS-TITRÉE POUR MALENTENDANTS > ÉMISSION REDIFFUSÉE

* JUSQU'AU 9 NOVEMBRE 2006 - Casanova suivi de La reine vierge et de Bill et Hilary Clinton

* JUSQU'AU 14 NOVEMBRE 2006 - Bienvenue au Moyen Âge! suivi de L'Histoire à table © >



Grille hiver 2007

	SAMEDI	DIMANCHE	LUNDI	MARDI	MERCREDI	JEUDI	VENDREDI
7 h	Toupie et Binou		Macaroni tout garni ☐	Kaboum ☐			7 h
7 h 30	Diego	Diego	Dora l'exploratrice				7 h 30
8 h	Dora l'exploratrice		Cornemuse ☐				8 h
8 h 30	Inuk ☐	Inuk ☐	Les frères koalas				8 h 30
9 h	Bob le bricoleur	Bob le bricoleur	Les Mélodious				9 h
9 h 30	Esprits-fantômes ☐	Esprits-fantômes ☐	Clifford				9 h 30
10 h	D' Dog ☐	D' Dog ☐	Georges rétrécit				10 h
10 h 30	Maya et Miguel ☐	Maya et Miguel ☐	Zoboomafoo ☐				10 h 30
11 h	Jane et le dragon ☐	Jane et le dragon ☐	Les enquêtes de Prudence Petitpas ☐				11 h
11 h 30	Anne, la maison aux pignons... ☐	Anne, la maison aux pignons... ☐	Les nouvelles aventures de Lucky Luke ☐				11 h 30
12 h	Les petits aventuriers... ☐	Les petits aventuriers... ☐	ADN-X ☐	Ramdam ☐			12 h
12 h 30	ADN-X ☐	Malcolm ☐ (saison 1)	Bazzo.tv				12 h 30
13 h	Soyons bêtes ! ☐						Ici... le monde ☐
13 h 30			Pure laine ☐	Habitat 07 ☐	Tournoi des mètres ☐		13 h 30
14 h	Habitat 07 ☐	Seconde chance ☐	Une pilule, une petite granule ☐	La vie en vert ☐	À la di Stasio ☐	Les francs-tireurs ☐	Libre échange ☐
14 h 30	Il va y avoir du sport ☐		Pulsart	Méchant contraste ! ☐			14 h 30
15 h			Atomes et neurones 2 ☐	Pour l'Histoire ☐	Planète bleue ☐	Atomes et neurones ☐	Questions de société ☐
15 h 30			Bazzo.tv				15 h 30
16 h	National Geographic ☐	Planète bleue ☐	Dora l'exploratrice				16 h
16 h 30			Les enquêtes de Prudence Petitpas ☐				16 h 30
17 h	Une pilule, une petite granule ☐	À la di Stasio ☐	Zoboomafoo ☐				17 h
17 h 30			Cornemuse ☐				17 h 30
18 h	Dernière édition	Pure laine ☐	Kaboum ☐				Macaroni tout garni ☐
18 h 30	La vie en vert ☐	Malcolm ☐ (saison 7)	Ramdam ☐				Malcolm ☐ (saison 1)
19 h	Les francs-tireurs ☐	Questions de société ☐	Méchant contraste ! ☐	Malcolm ☐ (saison 7)	La vie en vert ☐	Libre échange ☐	Dernière édition
19 h 30			Tournoi des mètres ☐		Pure laine ☐		
20 h	Planète bleue ☐	Pour l'Histoire ☐	Habitat 07 ☐	National Geographic ☐	Les francs-tireurs ☐	Une pilule, une petite granule ☐	Il va y avoir du sport ☐
20 h 30							20 h 30
21 h	Belle et Bum	Cinéma ☐	Ici... le monde ☐	24 heures chrono ☐	Atomes et neurones ☐	La grande sélection ☐	À la di Stasio ☐
21 h 30			Pulsart				
22 h			Bazzo.tv ☐				22 h
22 h 30							Belle et Bum ☐
23 h	Cinéma ☐	24 heures chrono ☐	Tournoi des mètres ☐		Habitat 07 ☐	Pure laine ☐	23 h
23 h 30			La grande sélection ☐	À la di Stasio ☐	La vie en vert ☐	Méchant contraste ! ☐	23 h 30
24 h	Pulsart	Ici... le monde ☐			Habitat 07 ☐		
24 h 30	Dernière édition		Une pilule, une petite granule ☐	Les francs-tireurs ☐	Il va y avoir du sport ☐	Libre échange ☐	Cinéma ☐
1 h	Méchant contraste ! ☐						
1 h 30							1 h 30

PREMIÈRE DIFFUSION

REDIFFUSION

☐ ÉMISSION CODÉE POUR MALENTENDANTS



Prix remportés

24 heures chrono • Emmy Award, meilleure série dramatique • Emmy Award, meilleur acteur (Kiefer Sutherland) • Emmy Award, meilleure réalisation pour une série dramatique • Emmy Award, meilleure musique originale • Emmy Award, meilleur montage.

À force de rêver • Jutra du meilleur documentaire – Serge Giguère.

À la di Stasio • Prix Gémeaux, meilleur magazine de services – Michel Bissonnette, Paul Dupont-Hébert, André Larin, Vincent Leduc, Jean-Pierre Paiement • Prix Gémeaux, meilleure réalisation magazine – Francis Legault.

ADN-X • Prix Gémeaux, meilleure émission ou série jeunesse : variétés-information – Michel St-Cyr, Guy Villeneuve • Prix Gémeaux, meilleure réalisation jeunesse : variétés-information – Julie Bouffard, Sophie Deraspe, Frédéric Gieling • Prix Gémeaux, meilleure recherche jeunesse – Julie Blackburn, Isabelle Couture, Annie Lafleur • Prix d'excellence pour un site Internet d'accompagnement de l'Alliance pour l'enfant et la télévision.

Banzaï! • Prix d'excellence de l'Alliance pour l'enfant et la télévision.

Belle et Bum • Prix Gémeaux, meilleur spécial de variétés ou spécial des arts de la scène – Marie-Lise Beaudoin, Daniel Cormier, Jean Rémillard pour le *Spécial du Jour de l'an* • Prix Gémeaux, meilleur son humour, variétés, arts de la scène, talk-show – Robert Vermette.

Citadins du rebut global, Les • Prix Gémeaux, meilleure série documentaire – Alain Girard, Marc St-Onge • Prix Gémeaux, meilleure réalisation documentaire, affaires publiques, biographie / série – Éric Cimon, Michel Pelletier, Marc St-Onge. • Prix Gémeaux, meilleure direction photographique documentaire, affaires publiques, biographie – Joël Provencher. • Prix Gémeaux, meilleur montage documentaire, affaires publiques, biographie / série – Mathieu Arsenaault,

Mireille Lacasse • Diplôme honorifique du Collège de l'immobilier du Québec pour la concrétisation des concepts de récupération et de développement durable en immobilier – Marc St-Onge. • Intronisation de Jacques Languirand au Cercle des Phénix pour sa contribution personnelle remarquable à la cause de l'environnement.

Danser Perreault • Gemini Award, meilleure réalisation pour une émission sur les arts de la scène • Gemini Award, meilleure musique originale pour un documentaire.

Dossiers secrets de l'Inquisition, Les • Gemini Award, meilleure réalisation documentaire.

Extremis • Prix Communication et société catégorie radio/télévision/dvd – *Ceux qui n'en meurent pas laissent toute espérance* (Robert Cornélien); *Désobéir* (Patricio Henriquez); *Partir ou mourir* (Raymonde Provencher).

François Girard en trois actes • Prix Gémeaux, meilleur documentaire culture – Michel Bissonnette, Paul Dupont-Hébert, Francine Forest, André Larin, Vincent Leduc.

Francs-tireurs, Les • Prix Gémeaux, meilleure animation magazine – Patrick Lagacé, Richard Martineau, pour Dan Bigras/André Arthur.

Génocide en moi, Le • Prix du multiculturalisme au gala des prix Gémeaux.

Gilles Carle ou l'indomptable imaginaire • Prix Gémeaux, meilleur montage documentaire, affaires publiques, biographie / émission – Dominique Fortin.

Homme sans ombre, L' • Prix Gémeaux, meilleure émission ou série d'animation – Marcel Jean, Georges Schwizgebel.

Il va y avoir du sport • Prix Gémeaux, meilleur magazine d'intérêt social – Michel Bissonnette, Paul Dupont-Hébert, André Larin, Vincent Leduc, Jean-Pierre Paiement.

Jack et Jacques • Festival des films du monde, prix du meilleur court métrage canadien – Marie-Hélène Copti.

Médecine sous influence • Prix Gémeaux, meilleur documentaire nature et sciences – Yves Bisailon.

Notre père • Rendez-vous du cinéma québécois, Prix annuel de la fondation Alex et Ruth Dworkin pour la promotion de la tolérance à travers le cinéma.

Printemps fragiles • Prix Gémeaux, meilleure réalisation documentaire, affaires publiques, biographie / émission – André Melançon.

Randam • Prix Gémeaux, meilleure réalisation jeunesse / fiction – France Bertrand pour *Famille en quarantaine*. Prix Gémeaux, meilleure interprétation rôle de soutien jeunesse – Guillaume Lemay-Thivierge pour *Résolument résolu*. • Prix d'excellence de l'Alliance pour l'enfant et la télévision.

Rouge au sol, Le • Festival international de Milan, Prix du meilleur acteur (Martin Dubreuil) • Festival international de Milan, mention spéciale du jury pour le meilleur film • Worldwide Short Film Festival de Toronto, Prix du meilleur réalisateur émergent • Festival international de Melbourne, Highly Commended Fiction Award.

Toupie et Binou • Prix Boomerang pour son site Internet dans la catégorie Média et divertissement.

Une pilule, une petite granule • Prix Gémeaux, meilleure recherche talk-show, magazine – Dominique Langelier, Anne Quirion.

Visage que j'avais, Le — Points chauds • Prix Gémeaux, meilleur reportage – Catherine Hébert, (journaliste), Hugo Latulippe, (caméra/son).

États financiers

de l'exercice terminé le 31 mars 2007



Table des matières

Rapport de la direction	19
Rapport du vérificateur.....	20
ÉTATS FINANCIERS	
Résultats et déficit cumulé	21
Bilan	22
Flux de trésorerie	24
Notes complémentaires.....	25

Rapport de la direction

Les états financiers de Télé-Québec ont été dressés par la direction, qui est responsable de leur préparation et de leur présentation, y compris les estimations et les jugements importants. Cette responsabilité comprend le choix de conventions comptables appropriées et qui respectent les principes comptables généralement reconnus du Canada. Les renseignements financiers contenus dans le reste du rapport annuel d'activité concordent avec l'information donnée dans les états financiers.

Pour s'acquitter de ses responsabilités, la direction maintient un système de contrôles comptables internes, conçu en vue de fournir l'assurance raisonnable que les biens sont protégés et que les opérations sont comptabilisées correctement et en temps voulu, qu'elles sont dûment approuvées et qu'elles permettent de produire des états financiers fiables.

Télé-Québec reconnaît qu'elle est responsable de gérer ses affaires conformément aux lois et règlements qui la régissent.

Le conseil d'administration surveille la façon dont la direction s'acquitte des responsabilités qui lui incombent en matière d'information financière et il approuve les états financiers. Il est assisté dans ses responsabilités par le comité de vérification dont les membres ne font pas partie de la direction. Ce comité rencontre la direction et le vérificateur, examine les états financiers et en recommande l'approbation au conseil d'administration.

Le Vérificateur général du Québec a procédé à la vérification des états financiers de Télé-Québec, conformément aux normes de vérification généralement reconnues du Canada, et son rapport du vérificateur expose la nature et l'étendue de cette vérification et l'expression de son opinion. Le Vérificateur général du Québec peut, sans aucune restriction, rencontrer le comité de vérification pour discuter de tout élément qui concerne sa vérification.

La présidente directrice-générale,



Michèle Fortin

La directrice générale
de l'administration et des finances,



Michèle Parent

Montréal, le 25 mai 2007

Rapport du vérificateur

À l'Assemblée nationale

J'ai vérifié le bilan de Télé-Québec au 31 mars 2007, l'état des résultats et du déficit cumulé ainsi que l'état des flux de trésorerie de l'exercice terminé à cette date. La responsabilité de ces états financiers incombe à la direction de Télé-Québec. Ma responsabilité consiste à exprimer une opinion sur ces états financiers en me fondant sur ma vérification.

Ma vérification a été effectuée conformément aux normes de vérification généralement reconnues du Canada. Ces normes exigent que la vérification soit planifiée et exécutée de manière à fournir l'assurance raisonnable que les états financiers sont exempts d'inexactitudes importantes. La vérification comprend le contrôle par sondages des éléments probants à l'appui des montants et des autres éléments d'information fournis dans les états financiers. Elle comprend également l'évaluation des principes comptables suivis et des estimations importantes faites par la direction, ainsi qu'une appréciation de la présentation d'ensemble des états financiers.

À mon avis, ces états financiers donnent, à tous les égards importants, une image fidèle de la situation financière de Télé-Québec au 31 mars 2007, ainsi que des résultats de son exploitation et de ses flux de trésorerie pour l'exercice terminé à cette date selon les principes comptables généralement reconnus du Canada. Conformément aux exigences de la *Loi sur le Vérificateur général* (L.R.Q., chapitre V-5.01), je déclare qu'à mon avis ces principes ont été appliqués de la même manière qu'au cours de l'exercice précédent.

Pour le vérificateur général du Québec,



France Alain, CA
Directrice des services-conseils
en attestation financière

Québec, le 25 mai 2007

Résultats et déficit cumulé

de l'exercice terminé le 31 mars 2007

PRODUITS	<u>2007</u>	<u>2006</u>
Subventions du gouvernement du Québec		
Fonctionnement	54 985 496 \$	53 985 300 \$
Remboursement de la dette à long terme	254 415	723 220
Virement de subventions reportées (note 13)	1 570 915	1 379 000
Activités de production et de distribution de matériel à caractère éducatif	-	1 304 040
Autres	1 915 078	148 000
	<u>58 725 904</u>	<u>57 539 560</u>
Ventes, services et autres produits	15 562 694	15 859 834
	<u>74 288 598</u>	<u>73 399 394</u>
CHARGES (note 4)		
Programmes et nouveaux médias	40 089 261	41 816 413
Affaires juridiques, ressources humaines et services techniques	11 407 141	12 397 498
Administration	9 313 874	11 092 769
Grille, diffusion et promotion	6 233 527	5 965 248
Régions, partenariats, affaires institutionnelles et ventes	5 332 605	5 271 106
Amortissement des immobilisations corporelles	3 440 493	3 512 330
Frais financiers - net (note 5)	32 194	41 756
Quote-part dans les résultats de la société satellite	13 399	(16 355)
	<u>75 862 494</u>	<u>80 080 765</u>
EXCÉDENT DES CHARGES SUR LES PRODUITS AVANT ÉLÉMENT SUIVANT	(1 573 896)	(6 681 371)
Frais de restructuration (note 3)	6 565 771	-
EXCÉDENT DES CHARGES SUR LES PRODUITS	(8 139 667)	(6 681 371)
EXCÉDENT CUMULÉ AU DÉBUT	<u>2 138 102</u>	<u>8 819 473</u>
(DÉFICIT) EXCÉDENT CUMULÉ À LA FIN	<u>(6 001 565) \$</u>	<u>2 138 102 \$</u>

Les notes complémentaires font partie intégrante des états financiers

Télé-Québec

Bilan

au 31 mars 2007

ACTIF	<u>2007</u>	<u>2006</u>
À court terme		
Débiteurs	6 060 229 \$	6 174 919 \$
Subventions à recevoir du gouvernement du Québec (note 6)	4 078 111	3 269 392
Émissions réalisées et en cours de production	396 265	494 968
Droits de télédiffusion et de distribution et participation à des productions extérieures	17 486 913	17 407 358
Fournitures techniques et de production	437 894	438 709
Frais payés d'avance	260 611	239 229
	<u>28 720 023</u>	<u>28 024 575</u>
Placements à long terme (note 7)	2 584 283	2 597 682
Subventions à recevoir du gouvernement du Québec (note 6)	17 682 439	17 258 427
Immobilisations corporelles (note 8)	15 554 014	15 586 925
	<u>64 540 759 \$</u>	<u>63 467 609 \$</u>

POUR LE CONSEIL D'ADMINISTRATION



Les notes complémentaires font partie intégrante des états financiers

Télé-Québec

Bilan

au 31 mars 2007

PASSIF	<u>2007</u>	<u>2006</u>
À court terme		
Chèques en circulation moins encaisse	1 100 572 \$	1 333 773 \$
Emprunts temporaires (note 9)	13 500 498	9 035 652
Créditeurs et frais courus (note 10)	9 881 406	7 418 952
Droits de télédiffusion et de distribution et participation à des productions extérieures à payer	13 945 756	11 772 262
Versements échéant en deçà d'un an sur la dette à long terme (note 11)	1 818 450	1 818 449
Produits reportés (note 13)	4 028 537	2 832 181
	<u>44 275 219</u>	<u>34 211 269</u>
Dette à long terme (note 11)	15 490 596	17 309 046
Frais de restructuration à payer (note 3)	793 300	-
Avance du gouvernement du Québec (note 12)	2 750 000	2 750 000
Produits reportés (note 13)	7 233 209	7 059 192
	<u>70 542 324</u>	<u>61 329 507</u>
(DÉFICIT) EXCÉDENT CUMULÉ	(6 001 565)	2 138 102
	<u>64 540 759 \$</u>	<u>63 467 609 \$</u>
ENGAGEMENTS (note 15)		

Les notes complémentaires font partie intégrante des états financiers

Flux de trésorerie

de l'exercice terminé le 31 mars 2007

ACTIVITÉS D'EXPLOITATION	2007	2006
Excédent des charges sur les produits	(8 139 667) \$	(6 681 371) \$
Éléments sans incidence sur les liquidités :		
Amortissement des immobilisations corporelles	3 440 493	3 512 330
Virement des produits reportés	(1 570 915)	(1 379 000)
Perte sur aliénation d'immobilisations corporelles	-	24 082
Quote-part dans les résultats de la société satellite	13 399	(16 355)
	(6 256 690)	(4 540 314)
Variations des éléments hors caisse liées à l'exploitation (note 14)	7 675 088	8 935 765
Flux de trésorerie provenant des activités d'exploitation	1 418 398	4 395 451
 ACTIVITÉS DE FINANCEMENT		
Subventions à recevoir du gouvernement du Québec	(424 012)	(528 351)
Augmentation de l'emprunt auprès du Fonds de financement	5 982 846	2 187 968
Remboursement de l'emprunt auprès du Fonds de financement	-	(5 506 278)
Augmentation de la dette à long terme	-	6 054 827
Remboursement de la dette à long terme	(1 818 449)	(1 781 524)
Flux de trésorerie provenant des activités de financement	3 740 385	426 642
 ACTIVITÉS D'INVESTISSEMENT		
Flux de trésorerie utilisés pour les activités d'investissement :		
Acquisitions d'immobilisations corporelles	(3 407 582)	(1 900 990)
 AUGMENTATION DE LA TRÉSORERIE ET ÉQUIVALENTS DE TRÉSORERIE	1 751 201	2 921 103
 INSUFFISANCE DE LA TRÉSORERIE ET ÉQUIVALENTS DE TRÉSORERIE AU DÉBUT DE L'EXERCICE	(9 753 773)	(12 674 876)
 INSUFFISANCE DE LA TRÉSORERIE ET ÉQUIVALENTS DE TRÉSORERIE À LA FIN DE L'EXERCICE (note 14)	(8 002 572) \$	(9 753 773) \$

Les notes complémentaires font partie intégrante des états financiers

1. CONSTITUTION ET OBJETS

Télé-Québec est une personne morale au sens du Code civil constituée par la Loi sur la Société de télédiffusion du Québec (L.R.Q., S-12.01).

Télé-Québec a principalement pour objet d'exploiter une entreprise de télédiffusion éducative et culturelle de même qu'un service de production et de distribution de documents audiovisuels, multimédias et de télédiffusion.

2. CONVENTIONS COMPTABLES

La préparation des états financiers de Télé-Québec, conformément aux principes comptables généralement reconnus du Canada, exige que la direction ait recours à des estimations et à des hypothèses. Ces dernières ont une incidence à l'égard de la comptabilisation des actifs et passifs, de la présentation des actifs et passifs éventuels à la date des états financiers ainsi que de la comptabilisation des produits et des charges au cours de la période visée par les états financiers. Les résultats réels pourraient différer de ces estimations.

Constatation des produits

Subventions

Les subventions sont constatées à titre de produits dans l'exercice au cours duquel les charges correspondantes sont engagées. Les subventions à recevoir relatives aux immobilisations corporelles et à leur maintien sont inscrites dans l'exercice au cours duquel Télé-Québec a obtenu le financement ou a réalisé les travaux donnant droit à ces subventions.

Ventes, services et autres produits

Les ventes, services et autres produits sont constatés lorsqu'il existe des preuves convaincantes d'un accord que les services ont été rendus au client, que le prix est déterminé ou déterminable et que l'encaissement est raisonnablement assuré.

Émissions réalisées et en cours de production

Les émissions réalisées et en cours de production sont comptabilisées au coût moyen. Le coût comprend les coûts directs des fournitures et des services ainsi qu'une imputation des frais généraux et de main-d'œuvre reliée aux émissions. Le coût moyen d'une émission est imputé aux opérations lors de la diffusion initiale ou lorsque l'émission est déclarée inutilisable.

Droits de télédiffusion et de distribution et participation à des productions extérieures

Les droits de télédiffusion et de distribution de documents audiovisuels sont généralement acquis pour une période de cinq ans ; ils sont capitalisés pour être ensuite imputés aux opérations en fonction des diffusions effectuées et, sauf pour certains cas où ils sont imputés en fonction des considérations rattachées à l'utilisation des droits, la base suivante est utilisée :

70 % pour la première diffusion;
30 % pour la deuxième diffusion;

Les droits sur les films qui sont jugés inutilisables sont radiés des livres dès qu'une décision est prise à cet effet.

Quant aux productions extérieures, la participation de Télé-Québec et les droits sont reportés pour être ensuite imputés entièrement aux opérations lors de la première diffusion, sauf pour certains cas où ils sont imputés en fonction des considérations rattachées à l'utilisation des droits.

Fournitures techniques et de production

Les stocks de fournitures techniques et de production sont évalués au moindre du coût et de la valeur de réalisation nette. Le coût est calculé selon la méthode du coût moyen.

Placements à long terme

L'investissement dans une société satellite est comptabilisé à la valeur de consolidation. Le placement de portefeuille est comptabilisé à la valeur d'acquisition. Lorsqu'un placement subit une moins-value durable, sa valeur comptable est réduite pour tenir compte de cette moins-value. Cette réduction est imputée directement aux résultats de l'exercice.

Immobilisations corporelles

Les immobilisations corporelles sont comptabilisées au coût.

Le réseau d'antennes comprend les bâtisses, les matériaux, les services d'ingénierie, les infrastructures, les frais directs de main-d'œuvre, les intérêts sur le financement temporaire durant la construction et les frais généraux qui s'y rapportent.

Les immobilisations corporelles sont amorties selon la méthode de l'amortissement linéaire aux taux suivants :

	Taux
Réseau d'antennes	5 %
Améliorations au réseau d'antennes	10 %
Matériel technique	10 %
Ameublement et agencement	10 %
Équipement informatique	20 %
Matériel roulant	20 %
Améliorations locatives	Durée du bail, maximum 5 ans
Regroupement des installations :	
Matériel technique	6,67 %
Ameublement et agencement	6,67 %
Améliorations locatives	Durée du bail, maximum 15 ans

Trésorerie et équivalents de trésorerie

La politique de Télé-Québec consiste à présenter dans la trésorerie et les équivalents de trésorerie les soldes bancaires incluant les découverts bancaires et les emprunts auprès d'institutions financières contractés pour faire face aux engagements de trésorerie à court terme.

Régimes de retraite

La comptabilité des régimes à cotisations déterminées est appliquée aux régimes interentreprises à prestations déterminées gouvernementaux compte tenu que Télé-Québec ne dispose pas de suffisamment d'informations pour appliquer la comptabilité des régimes à prestations déterminées.

3. FRAIS DE RESTRUCTURATION

Au cours de l'exercice 2007, Télé-Québec a inscrit une charge de 6 565 771 \$ au titre d'indemnités de départ ainsi que les frais connexes afférents, à la suite de l'adoption d'un plan de compression des effectifs par son Conseil d'administration. Il est prévu que les déboursés totaux totaliseront 7 393 695 \$, dont 3 071 356 \$ ont été déboursés durant l'exercice terminé le 31 mars 2007. Télé-Québec a comptabilisé une provision pour indemnités à payer de 3 494 415 \$. La portion représentant des déboursés devant être payés au cours de l'exercice se terminant le 31 mars 2008, d'un montant de 2 701 115 \$, est classée dans les créditeurs et frais courus.

4. CHARGES PAR CATÉGORIE

	<u>2007</u>	<u>2006</u>
Traitements et charges sociales	21 015 913 \$	23 796 273 \$
Services de transport et de communication	4 442 797	4 256 372
Services professionnels, administratifs et autres	4 744 295	4 639 391
Loyers	6 093 645	6 278 808
Fournitures et approvisionnements	1 675 020	1 912 538
Droits de télédiffusion et de distribution	32 860 683	32 924 004
Amortissement des immobilisations corporelles	3 440 493	3 512 330
Frais directs productions autonomes	1 373 551	1 442 146
Frais directs prestations de services	47 494	22 109
Frais financiers	32 194	41 756
Radiation de créances	24 307	4 035
Quote-part dans les résultats de la société satellite	13 399	(16 355)
Perte sur aliénation d'immobilisations corporelles	-	24 082
	<u>75 763 791</u>	<u>78 837 489</u>
Émissions réalisées et en cours de production et participation à des productions extérieures - variation de l'exercice	98 703	1 243 276
	<u>75 862 494 \$</u>	<u>80 080 765 \$</u>

5. FRAIS FINANCIERS - NET

	<u>2007</u>	<u>2006</u>
Intérêts sur la dette à long terme	1 159 717 \$	1 116 173 \$
Intérêts sur emprunts auprès d'institutions financières	32 194	41 756
Intérêts sur emprunts auprès du Fonds de financement	145 712	77 929
Subvention du gouvernement du Québec - intérêts sur la dette à court terme	(145 712)	(77 929)
Subvention du gouvernement du Québec - intérêts sur la dette à long terme	(1 159 717)	(1 116 173)
	<u>32 194 \$</u>	<u>41 756 \$</u>

6. SUBVENTIONS À RECEVOIR DU GOUVERNEMENT DU QUÉBEC

Les subventions à recevoir du gouvernement du Québec présentées à court terme correspondent aux intérêts courus et au remboursement du capital payables au cours du prochain exercice sur la dette à long terme ainsi qu'au solde à recevoir sur des subventions liées à des projets spécifiques.

La portion à long terme représente le solde des engagements du gouvernement du Québec relatifs aux immobilisations corporelles et à leur maintien, déduction faite des remboursements de capital sur la dette à long terme déjà effectués, et de ceux à faire dans le prochain exercice.

7. PLACEMENTS À LONG TERME

	2007	2006
Investissement dans une société satellite	2 574 441 \$	2 587 840 \$
Placement de portefeuille	9 842	9 842
	<u>2 584 283 \$</u>	<u>2 597 682 \$</u>

Investissement dans une société satellite

Télé-Québec détient une participation en actions de 25 % dans une société dont l'activité principale est de maintenir un service de télévision de langue française axé sur les arts et la culture. Le montant de pertes accumulées depuis l'acquisition s'élevé à 175 559 \$ au 31 mars 2007 (162 160 \$ au 31 mars 2006).

Placement de portefeuille

Télé-Québec détient une participation en actions de 4,44 % dans une société dont l'activité principale est la gestion des signaux.

8. IMMOBILISATIONS CORPORELLES

	2007			2006
	Coût	Amortissement cumulé	Net	Net
Réseau d'antennes incluant les améliorations	29 871 839 \$	25 983 089 \$	3 888 750 \$	3 684 415 \$
Matériel technique	22 571 596	15 964 481	6 607 115	6 818 826
Ameublement et agencement	1 535 672	1 194 201	341 471	403 007
Équipement informatique	7 224 193	5 880 035	1 344 158	1 416 562
Matériel roulant	778 917	628 115	150 802	229 380
Améliorations locatives	2 836 537	1 765 504	1 071 033	1 094 273
	<u>64 818 754</u>	<u>51 415 425</u>	<u>13 403 329</u>	<u>13 646 463</u>
Regroupement des installations :				
Matériel technique	4 620 644	3 971 502	649 142	957 090
Ameublement et agencement	653 332	566 458	86 874	130 429
Améliorations locatives	4 272 508	3 704 400	568 108	852 943
	<u>9 546 484</u>	<u>8 242 360</u>	<u>1 304 124</u>	<u>1 940 462</u>
Projets informatiques en cours de parachèvement (a)	846 561	-	846 561	-
	<u>75 211 799 \$</u>	<u>59 657 785 \$</u>	<u>15 554 014 \$</u>	<u>15 586 925 \$</u>

(a) Lorsque les projets informatiques seront terminés, les immobilisations seront amorties en fonction de leur durée de vie utile.

9. EMPRUNTS TEMPORAIRES

	<u>2007</u>	<u>2006</u>
Emprunts auprès d'institutions financières	6 902 000 \$	8 420 000 \$
Emprunts auprès du Fonds de financement	6 598 498	615 652
	<u>13 500 498 \$</u>	<u>9 035 652 \$</u>

Emprunts auprès d'institutions financières

Télé-Québec a un crédit autorisé renouvelable annuellement le 30 septembre auprès d'une institution financière. Au 31 mars 2007, le montant maximum que pouvait prélever Télé-Québec s'établissait à 16 000 000 \$. Les montants prélevés portent intérêt au taux préférentiel lorsque la marge de crédit est utilisée alors qu'ils portent intérêt à la moyenne des taux des acceptations bancaires à un mois, plus une marge de 0,3 % tenant lieu de frais d'émission et de gestion lorsqu'il s'agit d'acceptation bancaire. Le taux d'intérêt était de 6,00 % au 31 mars 2007 (4,00 % au 31 mars 2006).

Emprunts auprès du Fonds de financement

Télé-Québec emprunte au Fonds de financement du gouvernement du Québec les sommes nécessaires pour l'acquisition d'immobilisations et leur maintien ainsi que pour la réalisation du plan de modernisation. Au 31 mars 2007, les montants maximum d'emprunts autorisés par le gouvernement du Québec à ces fins s'établissait à 14 867 000 \$ pour les immobilisations et à 10 000 000 \$ pour le plan de modernisation. Les montants prélevés portent intérêt à la moyenne des taux des acceptations bancaires à un mois, plus une marge de 0,3 % tenant lieu de frais d'émission et de gestion. Le taux d'intérêt était de 4,64 % au 31 mars 2007 (4,17 % au 31 mars 2006).

10. CRÉDITEURS ET FRAIS COURUS

	<u>2007</u>	<u>2006</u>
Fournisseurs et frais courus	3 503 838 \$	4 248 661 \$
Comptes à payer divers	976 370	6 000
Frais de restructuration à payer	2 701 115	-
Traitements et charges sociales à payer	2 700 083	3 164 291
	<u>9 881 406 \$</u>	<u>7 418 952 \$</u>

11. DETTE À LONG TERME

	<u>2007</u>	<u>2006</u>
Obligation, série 1, 11,25 % remboursables le 25 mai 2008	5 000 000 \$	5 000 000 \$
Emprunts sur billet du Fonds de financement du gouvernement du Québec :		
• 3,828 % remboursable par versements annuels de 556 985 \$ jusqu'au 10 mai 2010	2 227 942	2 784 927
• 4,798 % remboursable par versements annuels de 503 525 \$ jusqu'au 27 février 2014	3 524 673	4 028 197
• 5,795 % remboursable par versements annuels de 254 415 \$ jusqu'au 1 ^{er} décembre 2010	1 017 660	1 272 075
• 4,2739 % remboursable par versements annuels de 201 409 \$ jusqu'au 1 ^{er} décembre 2014 et par un versement de 1 208 459 \$ le 1 ^{er} décembre 2015	2 819 738	3 021 148
• 4,2739 % remboursable par versements annuels de 302 114 \$ jusqu'au 1 ^{er} décembre 2015	2 719 033	3 021 148
	<u>17 309 046</u>	<u>19 127 495</u>
Versements échéant en deçà d'un an	1 818 450	1 818 449
	<u>15 490 596 \$</u>	<u>17 309 046 \$</u>

Les versements en capital à effectuer pour les cinq prochains exercices sur la dette à long terme s'établissent comme suit :

2008	1 818 450 \$
2009	6 818 450
2010	1 818 450
2011	1 818 450
2012	1 007 050

12. AVANCE DU GOUVERNEMENT DU QUÉBEC

Une avance de 2 750 000 \$ a été octroyée à Télé-Québec pour son investissement dans une société satellite. Le remboursement de l'avance sera effectué, le cas échéant, à la date de dissolution de la société satellite ou à la date de récupération par Télé-Québec du capital investi ou au plus tard le 31 décembre 2011. Le coût d'intérêt correspond aux bénéfices nets réalisés à même le placement de 2 750 000 \$, jusqu'à concurrence d'un maximum annuel égal au taux préférentiel. Les intérêts courent depuis le déboursement de l'avance et seront payables à compter de l'année où la société satellite débutera la distribution annuelle des bénéfices, jusqu'à concurrence du montant distribué. En vertu de la convention entre actionnaires, aucune distribution de bénéfices n'est autorisée avant le 31 août 2007.

13. PRODUITS REPORTÉS

	<u>2007</u>	<u>2006</u>
Subventions du gouvernement du Québec		
Subventions relatives aux immobilisations corporelles pour le remboursement de la dette à long terme		
Solde au début	8 986 192 \$	8 314 800 \$
Produits reportés de l'exercice	1 988 046	2 050 392
Virement aux produits de l'exercice	(1 570 915)	(1 379 000)
Solde à la fin	<u>9 403 323</u>	<u>8 986 192</u>
Projets spécifiques	1 639 132	493 300
	<u>11 042 455</u>	<u>9 479 492</u>
Autres produits de productions extérieures	159 303	354 080
Loyers perçus d'avance	<u>59 988</u>	<u>57 801</u>
	<u>11 261 746</u>	<u>9 891 373</u>
Moins : Portion à court terme		
Subventions du gouvernement du Québec	3 809 246	2 420 300
Autres produits de productions extérieures	159 303	354 080
Loyers perçus d'avance	<u>59 988</u>	<u>57 801</u>
	<u>4 028 537</u>	<u>2 832 181</u>
	<u><u>7 233 209 \$</u></u>	<u><u>7 059 192 \$</u></u>

14. FLUX DE TRÉSORERIE

	<u>2007</u>	<u>2006</u>
Variations des éléments hors caisse liées à l'exploitation		
Variation des débiteurs	114 690 \$	(1 160 350) \$
Variation des subventions à recevoir du gouvernement du Québec	(808 719)	(1 844 133)
Variation des émissions réalisées et en cours de production	98 703	1 243 276
Variation des droits de télédiffusion et de distribution et participation à des productions extérieures	(79 555)	9 143 892
Variation des fournitures techniques et de production	815	(7 097)
Variation des frais payés d'avance	(21 382)	65 150
Variation des créditeurs et frais courus	2 462 454	(1 465 609)
Variation des droits de télédiffusion et de distribution et participation à des productions extérieures à payer	2 173 494	1 003 311
Variation des produits reportés	2 941 288	1 957 325
Variation des frais de restructuration à payer	793 300	-
	<u>7 675 088 \$</u>	<u>8 935 765 \$</u>

L'insuffisance de la trésorerie et des équivalents de trésorerie figurant dans l'état des flux de trésorerie comprend les montants suivants comptabilisés dans le bilan :

	<u>2007</u>	<u>2006</u>
Chèques en circulation moins encaisse	(1 100 572) \$	(1 333 773) \$
Emprunts auprès d'institutions financières	(6 902 000)	(8 420 000)
	<u>(8 002 572) \$</u>	<u>(9 753 773) \$</u>

Les intérêts payés au cours de l'exercice s'élèvent à 1 392 808 \$ (2006 : 1 139 873 \$)

15. ENGAGEMENTS

Télé-Québec s'est engagée par des baux à long terme échéant à diverses dates jusqu'en l'an 2019 pour des locaux et autres biens et services. Ces baux comportent, dans certains cas, une option de renouvellement variant d'un à 15 ans.

La charge de loyer de l'exercice terminé le 31 mars 2007 concernant ces baux s'élève à 5 430 830 \$ (2006 : 5 558 065 \$).

Les paiements minimums futurs au cours des prochains exercices s'établissent comme suit :

2008	5 666 234 \$
2009	5 172 698
2010	5 006 273
2011	4 985 895
2012	4 701 399
2013 et subséquemment	33 812 141
	<u>59 344 640 \$</u>

16. RÉGIMES DE RETRAITE

Les membres du personnel de Télé-Québec participent au Régime de retraite des employés du gouvernement et des organismes publics (RREGOP), au Régime de retraite des fonctionnaires (RRF) ou au Régime du personnel d'encadrement (RRPE). Ces régimes interentreprises sont à prestations déterminées et comportent des garanties à la retraite et au décès.

Les cotisations de Télé-Québec imputées aux résultats de l'exercice terminé le 31 mars 2007, s'élèvent à 900 550 \$ (2006 : 985 471 \$). Les obligations de Télé-Québec envers ces régimes gouvernementaux se limitent à ses cotisations à titre d'employeur.

17. INSTRUMENTS FINANCIERS

Dettes à long terme

Au 31 mars 2007, la juste valeur de la dette à long terme de 17 309 046 \$ (2006 : 19 127 495 \$) s'établissait à 18 126 239 \$ (2006 : 20 260 966 \$) compte tenu de l'actualisation des flux de trésorerie au cours du marché pour des titres de nature semblable quant à l'échéance et taux d'intérêt.

La juste valeur des emprunts temporaires correspond à la valeur comptable de ces titres étant donné leur court délai de renouvellement.

Autres éléments d'actif et de passif

La juste valeur de l'encaisse, des débiteurs et des créditeurs équivaut à leur valeur comptable étant donné leur courte période d'échéance.

Placements à long terme

La juste valeur des placements à long terme ne peut être estimée compte tenu de l'absence de marché pour ce type de placement.

Subventions à recevoir du gouvernement du Québec

La juste valeur des subventions à recevoir du gouvernement du Québec de 21 760 549 \$ ne peut être estimée compte tenu de l'absence de marché pour ce type d'instruments financiers.

Avance du gouvernement du Québec

La juste valeur de l'avance du gouvernement du Québec ne peut être estimée compte tenu de l'absence de marché pour ce type d'avance.

18. OPÉRATIONS ENTRE APPARENTÉS


En plus des opérations entre apparentés déjà divulguées dans les états financiers et comptabilisées à la valeur d'échange, Télé-Québec est apparentée avec tous les ministères et les fonds spéciaux ainsi qu'avec tous les organismes et entreprises contrôlés directement ou indirectement par le gouvernement du Québec ou soumis, soit à un contrôle conjoint, soit à une influence notable commune de la part du gouvernement du Québec. Télé-Québec n'a conclu aucune opération commerciale avec ces apparentés autrement que dans le cours normal de ses activités et aux conditions commerciales habituelles. Ces opérations ne sont pas divulguées distinctement aux états financiers.

19. ÉCHANGES DE SERVICES

Télé-Québec a comptabilisé au cours de l'exercice terminé le 31 mars 2007 des échanges de services pour un montant d'environ 407 925 \$ (2006 : 546 700 \$). Le montant d'échanges de services est établi en fonction de la juste valeur des biens ou services cédés. Dans le cas où seulement la valeur reçue peut être établie plus clairement celle-ci sert à l'évaluation de l'échange. Ces transactions n'ont pas d'effets significatifs sur les résultats nets des opérations de Télé-Québec.

20. CHIFFRES COMPARATIFS

Certains chiffres de l'exercice précédent ont été reclassés pour les rendre conformes à la présentation adoptée pour l'exercice 2007.



Publié par la
Direction des communications

Révision
Céline Bouchard

Conception graphique
Anne-Marie Coallier
Yvan Perron

Siège social
Télé-Québec
1000, rue Fullum
Montréal (Québec)
H2K 3L7

Téléphone : (514) 521-2424
Télécopieur : (514) 873-2601
Numéro sans frais : 1 800 361-4362

Adresse Internet : telequebec.tv
Courriel : info@telequebec.tv

Dépôt légal – 4^e trimestre 2006
Bibliothèque nationale du Québec

